

# Le vieillissement de la population en emploi en Normandie

JUIN 2026



Le vieillissement de la population en emploi constitue une évolution structurante du marché du travail. En Normandie, cette dynamique se traduit par une progression continue de la part des actifs âgés de 50 ans ou plus, qui représentent 31,3 % des personnes en emploi en 2022, soit près d'un actif sur trois. Cette hausse, observée depuis plusieurs années, reflète à la fois l'allongement des carrières et les transformations démographiques à l'œuvre.

Au-delà de leur poids croissant, les seniors en emploi présentent des caractéristiques spécifiques en matière de qualification, de conditions d'emploi et de répartition sectorielle. Leur présence varie également fortement selon les territoires et les métiers, mettant en évidence des situations contrastées au sein de la région.

Ce rapport propose ainsi une analyse détaillée des seniors en emploi en Normandie, en examinant leurs profils, leurs conditions d'exercice, les disparités territoriales ainsi que les métiers les plus concernés par le vieillissement.

## SOMMAIRE

Un vieillissement marqué  
de la population  
en emploi

3

Des profils professionnels  
et des conditions d'emploi  
spécifiques

4

Des disparités territoriales  
marquées

6

Des métiers  
inégalement concernés  
par le vieillissement

9

Focus sur six métiers  
les plus vieillissants

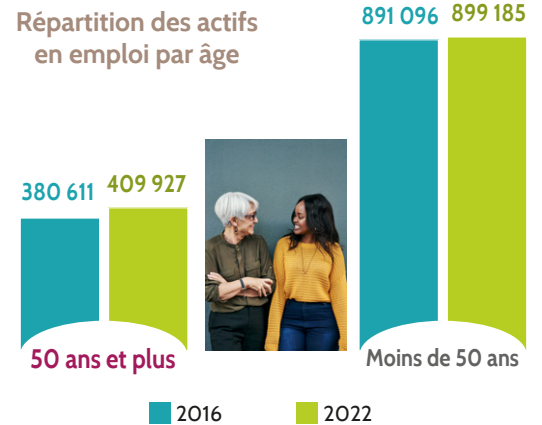
12



# UN VIEILLISSEMENT MARQUÉ DE LA POPULATION EN EMPLOI

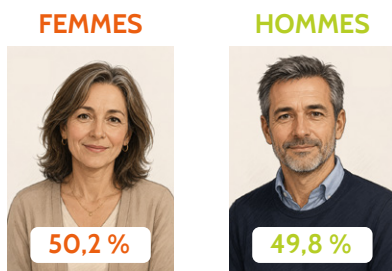
## Près d'un actif en emploi sur trois a 50 ans ou plus

En 2022, la Normandie compte **1 309 112** actifs en emploi. Les 50 ans et plus représentent **409 927** personnes en emploi, soit **31,3 %** de l'emploi total en Normandie. Ainsi, près d'un actif en emploi sur trois appartient à cette tranche d'âge, contre 29,9 % en 2016. Cette progression de **+1,4 point** traduit un vieillissement global de la population en emploi. Les personnes de moins de 50 ans représentent **68,7 %** des effectifs.



Source : Insee, RP 2016, RP 2022, traitement Carif-Oref de Normandie

## Une quasi-parité femmes-hommes parmi les seniors en emploi

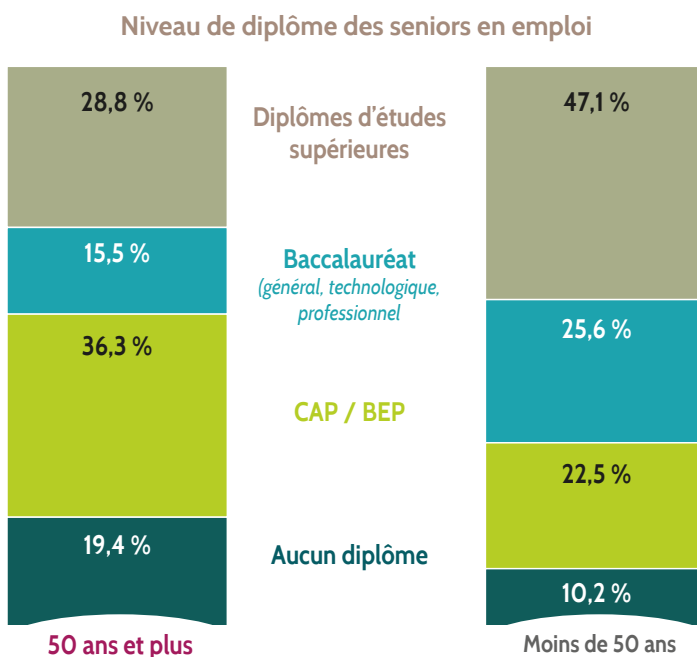


Parmi les actifs de 50 ans ou plus, les femmes sont légèrement majoritaires.

À l'inverse, parmi les moins de 50 ans, les hommes sont plus présents (51,6 % contre 48,4 %).

Source : Insee, RP 2022, traitement Carif-Oref de Normandie

## Des seniors en emploi de plus en plus diplômés



Source : Insee, RP 2022, traitement Carif-Oref de Normandie

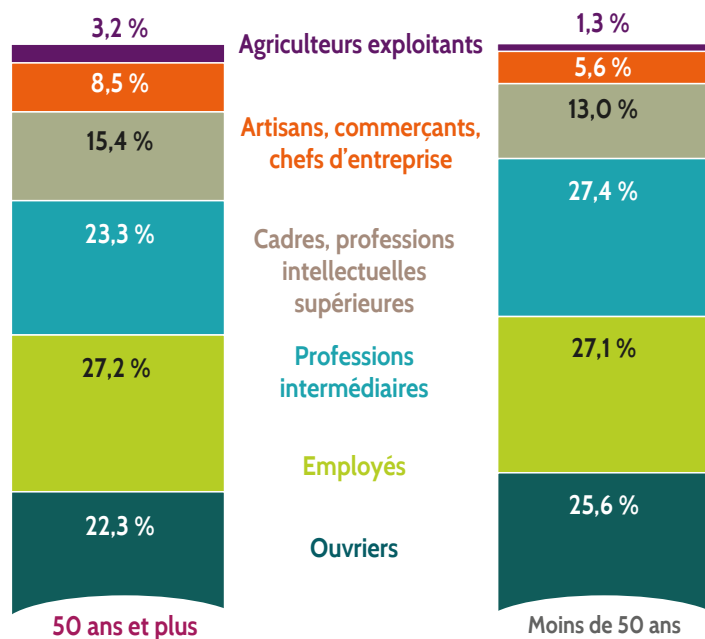
Entre 2016 et 2022, le niveau de diplôme des actifs en emploi âgés de 50 ans ou plus **progress**e. La part des titulaires d'un diplôme d'études supérieures augmente de **5,9 points**, pour atteindre 28,8 % en 2022. La part des titulaires du **baccalauréat** progresse également, mais plus modérément (+1,7 point). Le **CAP-BEP** reste le niveau de diplôme le **plus fréquent** chez les seniors, avec **36,3 %** des effectifs.



# DES PROFILS PROFESSIONNELS ET DES CONDITIONS D'EMPLOI SPÉCIFIQUES

## Les seniors sont plus fréquemment cadres et artisans que les plus jeunes

Répartition des actifs en emploi par catégorie socioprofessionnelle



Source : Insee, RP 2022, traitement Carif-Oref de Normandie

En 2022, les actifs en emploi âgés de 50 ans ou plus appartiennent d'abord aux catégories **employés (27,2 %)**, **professions intermédiaires (23,3 %)** et **ouvriers (22,3 %)**.

Les **cadres et professions intellectuelles supérieures** représentent **15,4 %** des seniors en emploi. Les **artisans, commerçants et chefs d'entreprise** occupent une place plus réduite (**8,5 %**). Ces deux catégories sont davantage représentées chez les seniors que chez les moins de 50 ans.

Entre 2016 et 2022, la **part des cadres et professions intellectuelles supérieures** progresse chez les seniors, passant de **13,7 %** à **15,4 %**, soit **1,7 point** de plus.

Les professions intermédiaires augmentent également (+0,6 point), mais plus modérément. À l'inverse, les catégories employés et ouvriers reculent légèrement (-1,5 point).

## Des seniors très majoritairement en emploi stable

En 2022, les actifs en emploi âgés de 50 ans ou plus occupent très majoritairement un **CDI ou un emploi dans la fonction publique**. Cette situation concerne **77,4 %** d'entre eux (contre **72,4 %** chez les moins de 50 ans).

Les **indépendants et employeurs** représentent une part non négligeable des seniors en emploi (**15,4 %**).

À l'inverse, les formes d'emploi plus temporaires, comme les CDD ou l'intérim, restent beaucoup moins fréquentes chez les seniors.

Répartition des actifs en emploi selon la condition d'emploi



Source : Insee, RP 2022, traitement Carif-Oref de Normandie



## Les seniors travaillent majoritairement à temps complet

En 2022, les actifs en emploi âgés de 50 ans ou plus travaillent **majoritairement à temps complet**. Cette situation concerne **81,9 %** d'entre eux (contre 85,3 % chez les plus jeunes). Le temps partiel reste néanmoins présent, avec **18,1 %** des seniors concernés (contre 14,7 % chez les moins de 50 ans).

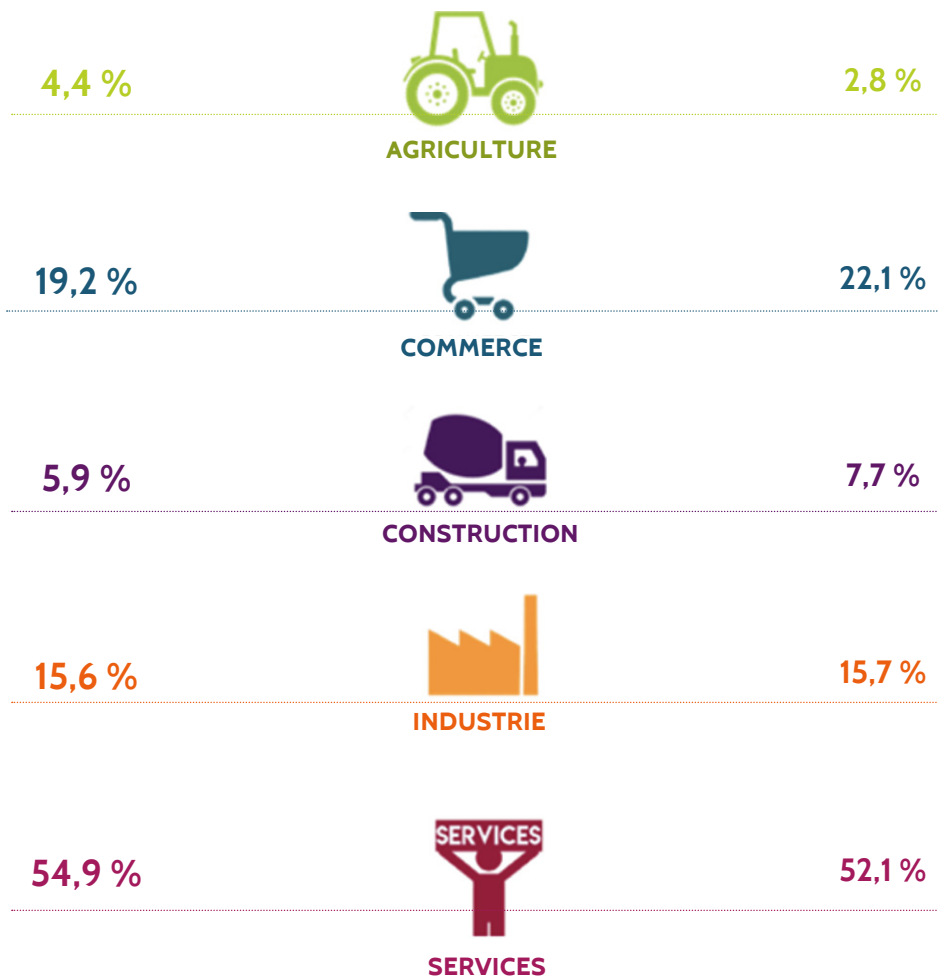


## Une forte concentration des seniors dans les services

En 2021, plus d'un senior en emploi sur deux travaille dans les **services**, soit un peu plus que les moins de 50 ans. La construction et l'agriculture occupent une place plus réduite.

### 50 ans et plus

### Moins de 50 ans



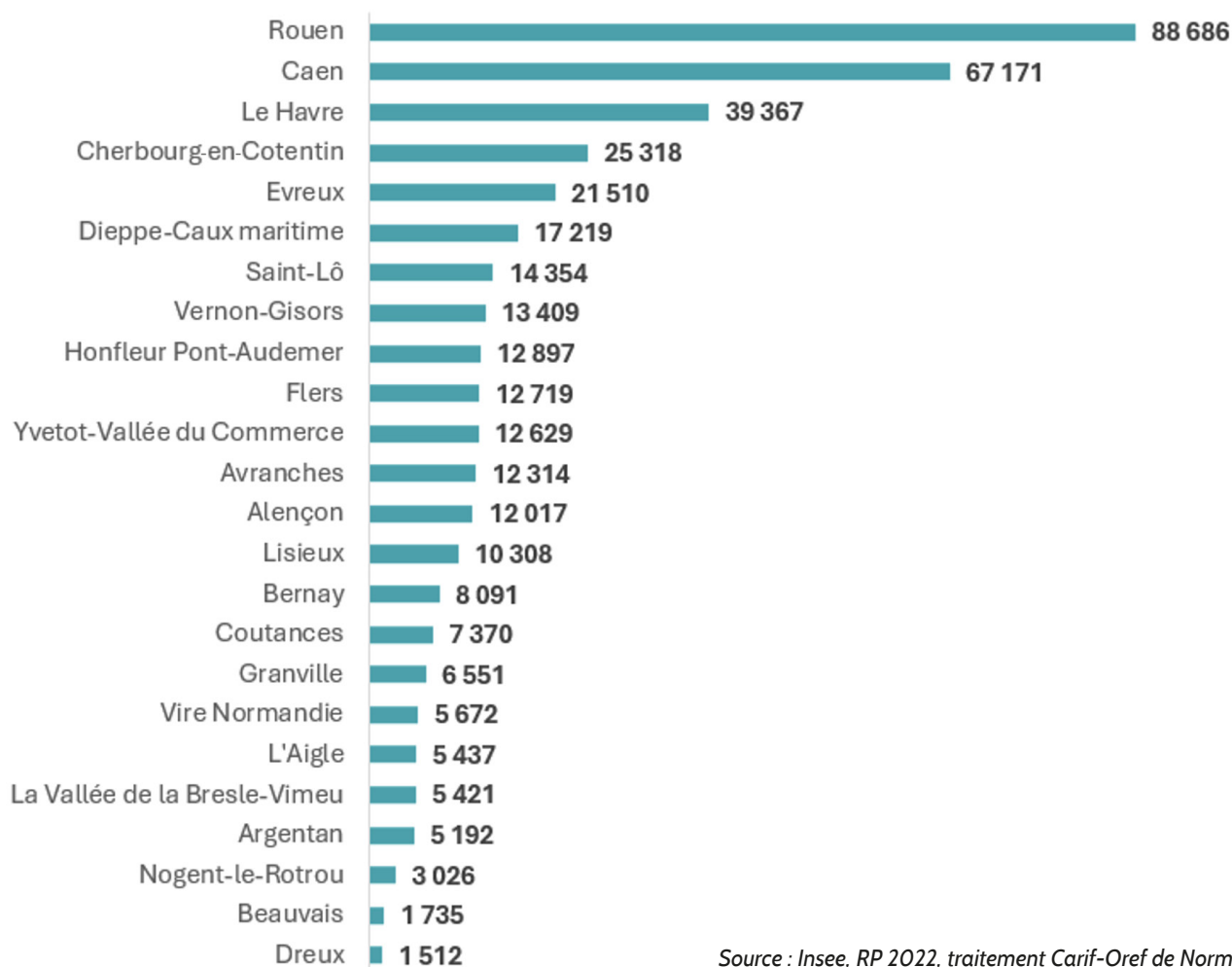
Source : Insee, RP 2021, traitement Carif-Oref de Normandie

# DES DISPARITÉS TERRITORIALES MARQUÉES

## La part des seniors varie fortement selon les territoires

En volume, les seniors en emploi se concentrent principalement dans les plus grandes zones d'emploi. Les zones de **Rouen (88 686 seniors en emploi)**, **Caen (67 171)**, **Le Havre (39 367)** et **Cherbourg-en-Cotentin (25 218)** regroupent à elles seules 53,8 % des effectifs.

Nombre de seniors par zone d'emploi



Source : Insee, RP 2022, traitement Carif-Oref de Normandie



## Certains territoires sont plus vieillissants que d'autres

L'analyse de la part des seniors dans l'emploi local met en évidence des écarts significatifs entre zones d'emploi. La moyenne territoriale s'établit à **31,3 %** en 2022.

Entre 2016 et 2022, la **part des seniors en emploi progresse** dans la quasi-totalité des zones d'emploi, confirmant une tendance généralisée au vieillissement. En moyenne, elle augmente de **1,4 point**, passant de 29,9 % à 31,3 %.

### Part des seniors en emploi en 2022 et évolution depuis 2016 dans les zones d'emploi

Zone d'emploi	Part des seniors (%) en 2022	Évolution de la part des seniors 2016-2022
Dreux	36,1	1,7
L'Aigle	36,0	3,3
Nogent-le-Rotrou	35,6	2,5
Flers	35,4	2,8
Argentan	35,1	2,9
La Vallée de la Bresle-Vimeu	35,1	3,9
Granville	34,7	2,8
Alençon	34,1	2,6
Bernay	34,0	2,8
Lisieux	33,7	2,1
Honfleur Pont-Audemer	33,6	2,4
Vire Normandie	33,4	-0,2
Avranches	33,2	1,7
Beauvais	33,0	-1,4
Coutances	33,0	1,4
Dieppe-Caux maritime	31,8	2,1
Cherbourg-en-Cotentin	31,7	1,8
Yvetot-Vallée du Commerce	31,5	1,8
Vernon-Gisors	31,4	0,8
Évreux	31,3	1,7
Saint-Lô	31,2	0,1
Caen	30,3	0,6
Le Havre	30,0	1,9
Rouen	29,3	0,7
Total général	31,3	1,4

#### Note :

- En vert, les zones où la part des seniors augmente fortement

- En bleu, celles où la hausse reste modérée

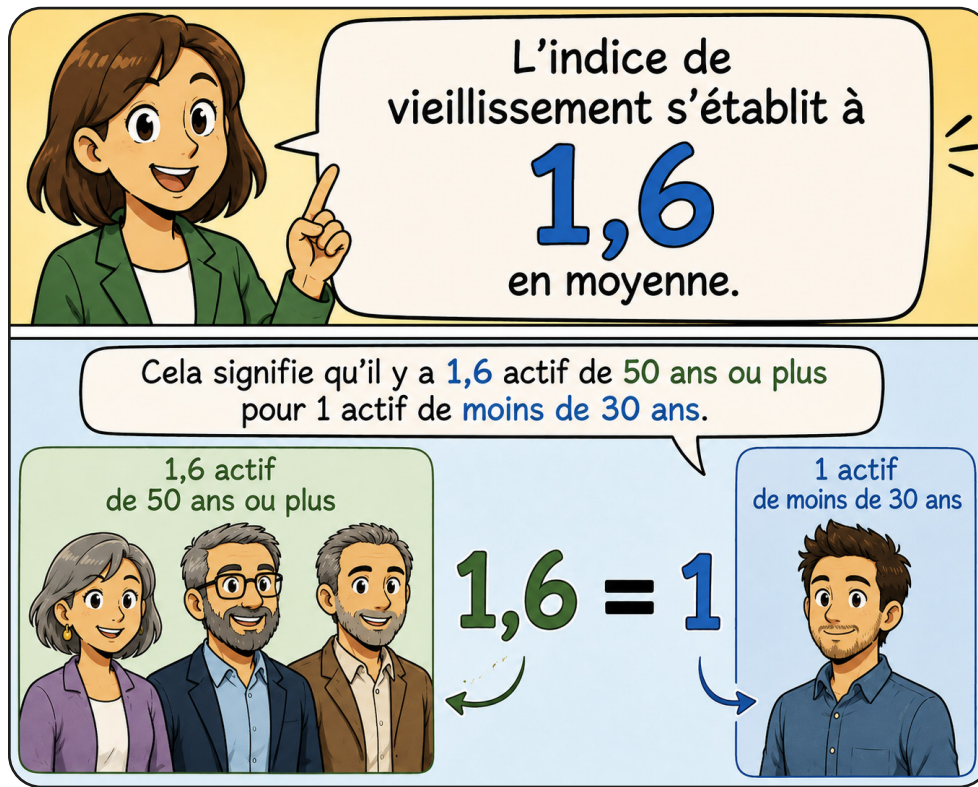
- En orange, celles où la part stagne ou recule.

Source : Insee, RP 2016, RP 2022, traitement Carif-Oref de Normandie

Dans plusieurs territoires, la hausse est particulièrement **marquée**, dépassant 2 points. C'est notamment le cas de **La Vallée de la Bresle-Vimeu, L'Aigle, Argentan, Flers** ou encore **Bernay**, où le poids des seniors, déjà élevé, continue de se renforcer nettement.



## Un déséquilibre générationnel marqué dans certains territoires



Dans certaines zones, cet indice dépasse 2. Il y a donc deux seniors pour un jeune actif, ce qui traduit un **vieillessement très marqué** :

Zone d'emploi	Indice de vieillissement
Dreux	2,2
La Vallée de la Bresle-Vimeu	2,0
Nogent-le-Rotrou	2,0
L'Aigle	2,0
<b>Moyenne</b>	<b>1,6</b>

Sources : Insee, RP 2022, traitement Carif-Oref de Normandie

À l'inverse, les zones les plus "jeunes" présentent un indice plus faible :

Zone d'emploi	Indice de vieillissement
Saint-Lô	1,5
Le Havre	1,5
Cherbourg-en-Cotentin	1,5
Caen	1,5
Rouen	1,4
<b>Moyenne</b>	<b>1,6</b>

Sources : Insee, RP 2022, traitement Carif-Oref de Normandie

## DES MÉTIERS INÉGALEMENT CONCERNÉS PAR LE VIEILLISSEMENT

### Les 10 familles de métiers comptant le plus de seniors en emploi en 2021

Les seniors sont les plus nombreux parmi les **agents d'entretien (27 675)**, les **enseignants (17 699)**, les **conducteurs de véhicules (15 790)**, les **agriculteurs, éleveurs, sylviculteurs, bûcherons (15 175)** et les **employés administratifs de la fonction publique (14 405)**. Ces métiers concentrent une part importante des actifs âgés en emploi.

Au total, les **10 familles de métiers regroupant le plus de seniors** concentrent à elles seules **35,7 %** de l'ensemble des actifs âgés de 50 ans ou plus, ce qui traduit une forte concentration des seniors dans un nombre limité de professions.

Nombre de seniors en emploi par métier



Source : Insee, RP 2021, traitement Carif-Oref de Normandie

### Les 10 familles de métiers où les seniors sont les plus représentés en emploi en 2021

La part des seniors varie fortement selon les familles professionnelles. En 2021, **les métiers les plus âgés** sont d'abord **les employés de maison**, dont **67,5 %** des actifs en emploi ont 50 ans ou plus. Viennent ensuite les **aides à domicile et aides ménagères (46,4 %)**, les **assistantes maternelles (46,2 %)**, les **dirigeants d'entreprises (45,7 %)** et les **patrons et cadres d'hôtels, cafés, restaurants (45,0 %)**.

Ces niveaux sont nettement supérieurs à la moyenne observée tous métiers confondus (**31,1 %**), ce qui met en évidence un vieillissement particulièrement mar-

qué dans certaines professions, souvent liées aux services à la personne, à l'encadrement ou à des métiers exercés de longue date.

Parmi ces métiers, certains cumulent à la fois une forte part de seniors et des effectifs élevés, comme les **agents d'entretien (43,9 % ; 27 675 seniors)**, les **agriculteurs, éleveurs, sylviculteurs, bûcherons (43,9 % ; 15 175)** ou les **employés administratifs de la fonction publique (38,9 % ; 14 405)**. Ils occupent ainsi une place importante dans l'emploi senior régional.

## Les 10 familles de métiers où la part des seniors est la plus élevée en 2021

Famille d'activité professionnelles (FAP 87)	Effectif seniors	Part seniors (%)	Part Moins de 30 ans (%)	Évolution 2015-2021 (Point)	Indice de vieillissement
Employés de maison	2 563	67,5	5,1	6,4	13,2
Aides à domicile et aides ménagères	12 626	46,4	14,3	3,2	3,2
Assistantes maternelles	10 474	46,2	7,3	6,2	6,3
Dirigeants d'entreprises	4 533	45,7	6,0	2,6	7,6
Patrons et cadres d'hôtels, cafés, restaurants	4 012	45,0	6,3	6,1	7,1
Agriculteurs, éleveurs, sylviculteurs, bûcherons	15 175	43,9	19,1	3,1	2,3
Agents d'entretien	27 675	43,9	14,1	5	3,1
Prof. intermédiaires adm. de la fonction publique (cat. B et assimilés)	10 036	41,7	7,4	2,7	5,6
Employés des services divers	3 255	40,8	13,1	1,9	3,1
Employés administratifs de la fonction publique (catégorie C et assimilés)	14 405	38,9	12,3	2,1	3,2
Total FAP Normandie	403 899	31,1	19,8	1,6	1,6

Source : Insee, RP 2015, RP 2021, traitement Carif-Oref de Normandie

Note :

Les métiers de moins de 2 000 seniors en emploi ne sont pas présentés

L'indice de vieillissement met en évidence un déséquilibre générationnel marqué dans les métiers où la part des seniors est la plus élevée. Il s'établit à 1,6 en moyenne, ce qui signifie qu'il y a 1,6 actif de 50 ans ou plus pour un actif de moins de 30 ans. Tous les métiers présentés affichent un indice supérieur à cette moyenne, traduisant une présence plus forte des actifs de 50 ans ou plus que des moins de 30 ans. Les niveaux les plus élevés concernent les employés de maison, les dirigeants d'entreprises, les patrons et cadres d'hôtels, cafés, restaurants, les assistantes maternelles et certaines professions intermédiaires de la fonction publique. Ces résultats confirment le vieillissement avancé de ces métiers.



## Les 10 familles de métiers où la part des seniors a le plus progressé entre 2015 et 2021

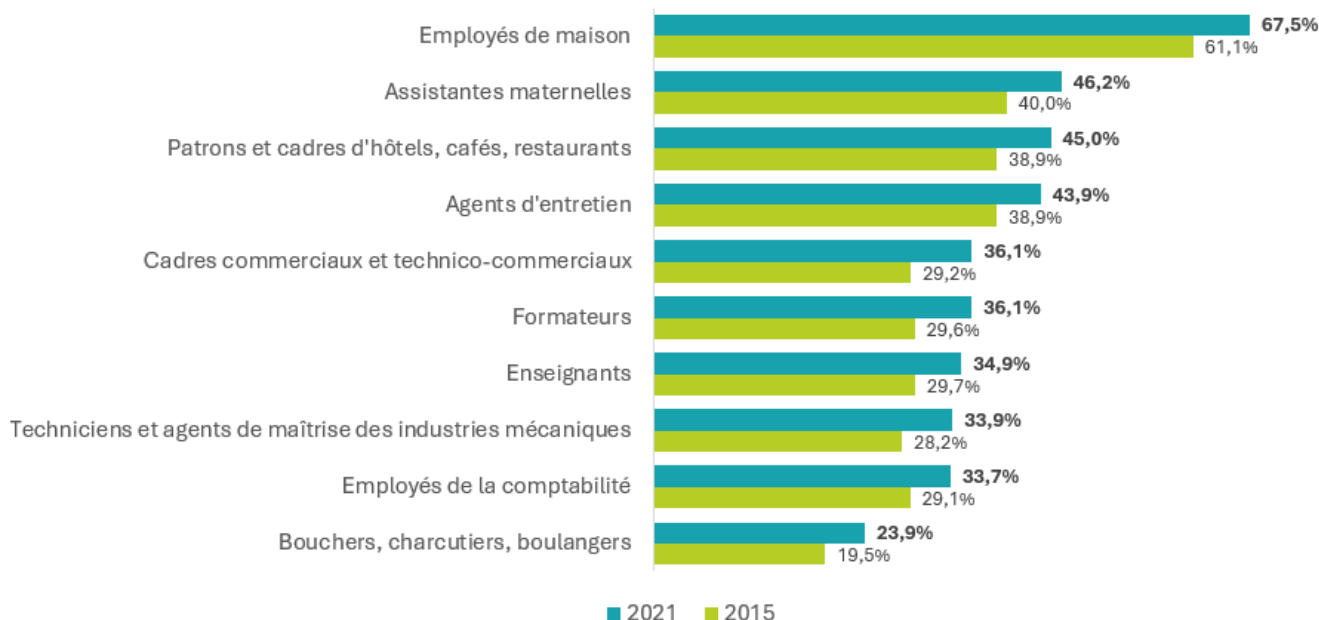
Entre 2015 et 2021, la part des seniors progresse dans l'ensemble des métiers, avec une hausse moyenne de **+1,6 point**. Toutefois, cette évolution est nettement plus marquée dans certaines professions.

Les plus fortes progressions concernent les **cadres commerciaux et technico-commerciaux (+6,9 points)**, les **formateurs (+6,5 points)** et les **employés de maison (+6,4 points)**. Viennent ensuite les **assistantes maternelles (+6,2 points)** et les **patrons et cadres d'hôtels, cafés, restaurants (+6,1 points)**.

Ces métiers se caractérisent souvent par une part déjà élevée de seniors en 2015, qui **continue de progresser**. C'est notamment le cas des **employés de maison (de 61,1 % à 67,5 %)** ou des **assistantes maternelles (de 40,0 % à 46,2 %)**, traduisant un vieillissement qui se renforce dans des métiers déjà âgés.

D'autres métiers, comme les cadres commerciaux, les formateurs ou les enseignants, présentent également des hausses importantes, bien qu'ils portaient de niveaux plus modérés.

### Les métiers où la part des seniors a le plus progressé entre 2015 et 2021



Source : Insee, RP 2015, RP 2021, traitement Carif-Oref de Normandie

#### Note :

Les métiers de moins de 2 000 seniors en emploi ne sont pas présentés.

#### Lecture :

Pour chaque métier, la part des actifs de 50 ans ou plus est comparée entre 2015 et 2021.



AIDES À DOMICILE ET AIDES MÉNAGÈRES



ASSISTANTES MATERNELLES



PATRONS ET CADRES D'HÔTELS, CAFÉS, RESTAURANTS



**FOCUS SUR  
SIX MÉTIERS  
LES PLUS  
VIEILLISSANTS**

AGRICULTEURS, ÉLEVEURS, SYLVICULTEURS, BÛCHERONS



AGENTS D'ENTRETIEN

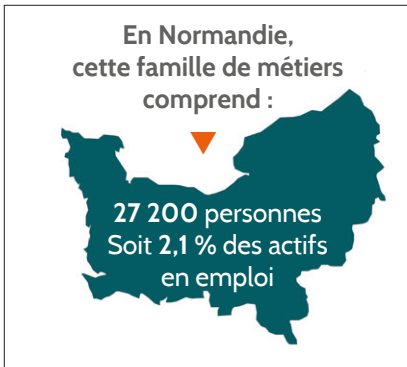


DIRIGEANTS D'ENTREPRISES

# AIDES À DOMICILE ET AIDES MÉNAGÈRES

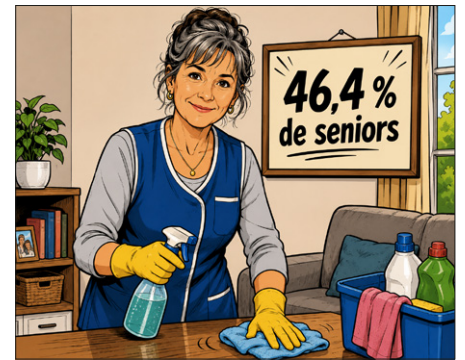


Comparaison des actifs en emploi de 50 ans et plus et de moins de 50 ans

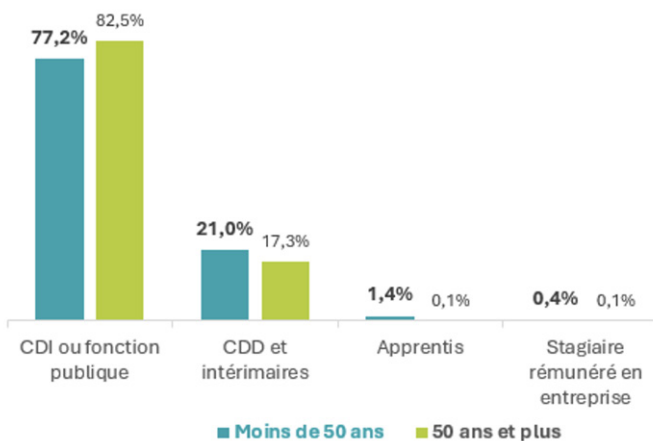


## Des métiers presque exclusivement féminins à tous âges

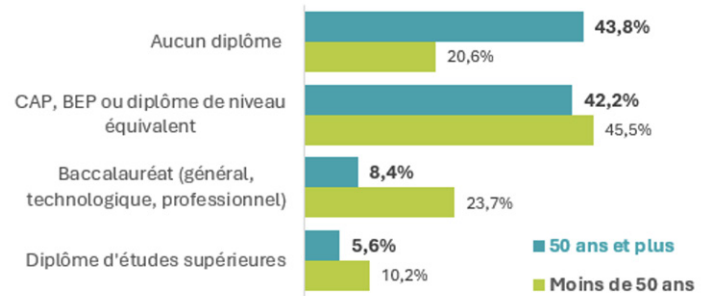
	F	H
50 ans et plus	96,3 %	3,7 %
Moins de 50 ans	95,7 %	4,3 %



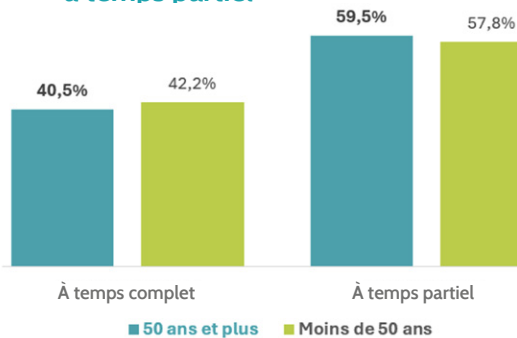
## Les seniors davantage en emploi stable



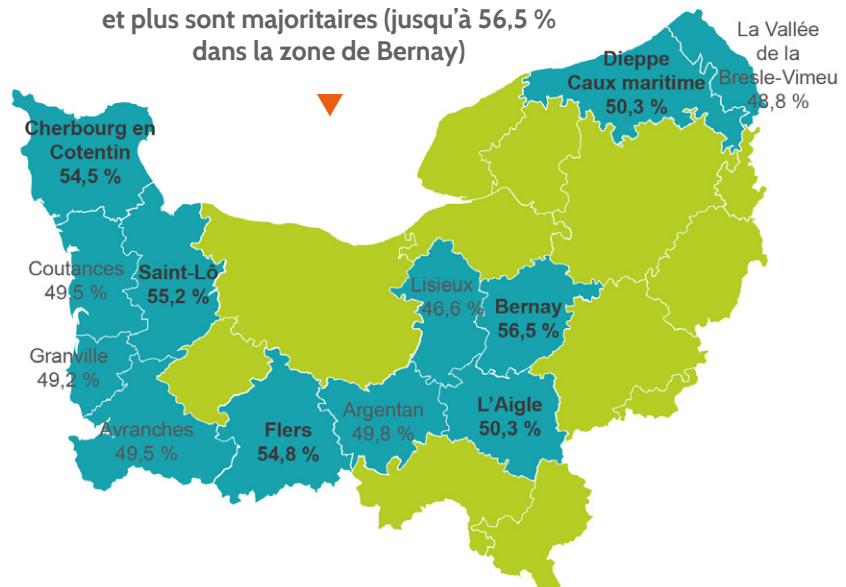
## Des seniors nettement moins diplômés que les plus jeunes



## Les seniors un peu plus souvent à temps partiel



Un vieillissement très ancré localement, avec de nombreux territoires où les 50 ans et plus sont majoritaires (jusqu'à 56,5 % dans la zone de Bernay)



Source : Insee, RP 2021, traitement Carif-Oref de Normandie



# ASSISTANTES MATERNELLES



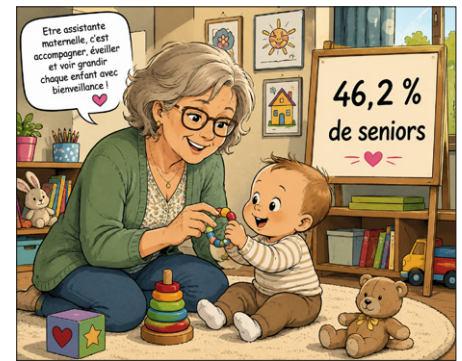
Comparaison des actifs en emploi de 50 ans et plus et de moins de 50 ans

En Normandie, cette famille de métiers comprend :

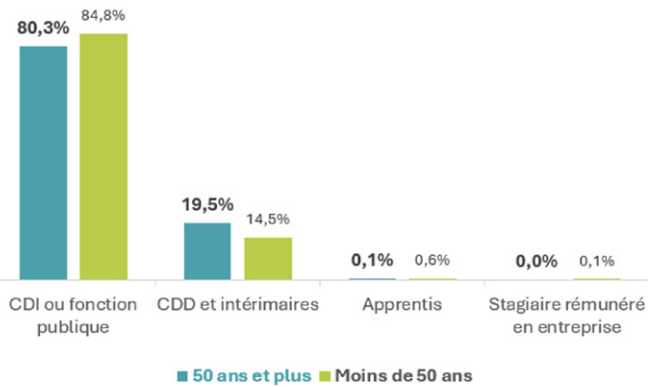


## Des métiers presque exclusivement féminins à tous âges

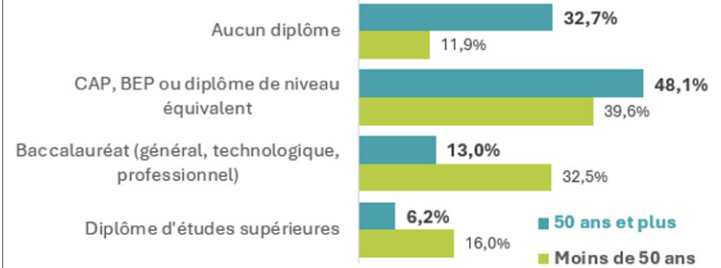
	F	H
50 ans et plus	97,2 %	2,8 %
Moins de 50 ans	97,9 %	2,1 %



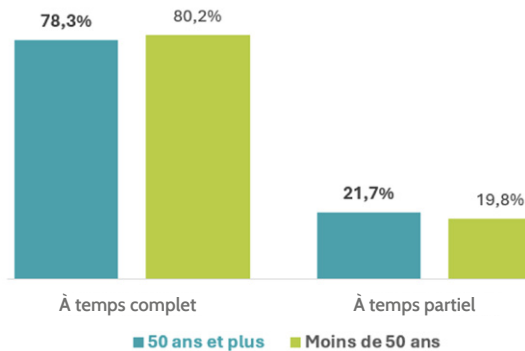
## Les seniors un peu moins souvent en emploi stable



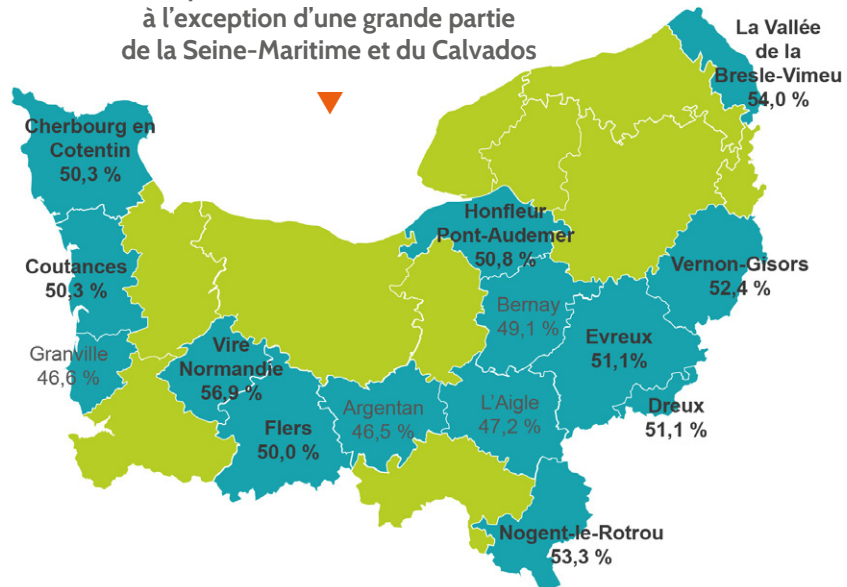
## Des seniors nettement moins diplômés que les plus jeunes



## Les seniors un peu plus souvent à temps partiel



Des proportions de seniors très importantes dans toutes les zones à l'exception d'une grande partie de la Seine-Maritime et du Calvados



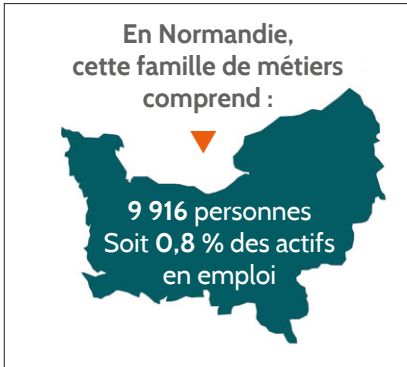
Source : Insee, RP 2021, traitement Carif-Oref de Normandie



# DIRIGEANTS D'ENTREPRISES



Comparaison des actifs en emploi de 50 ans et plus et de moins de 50 ans

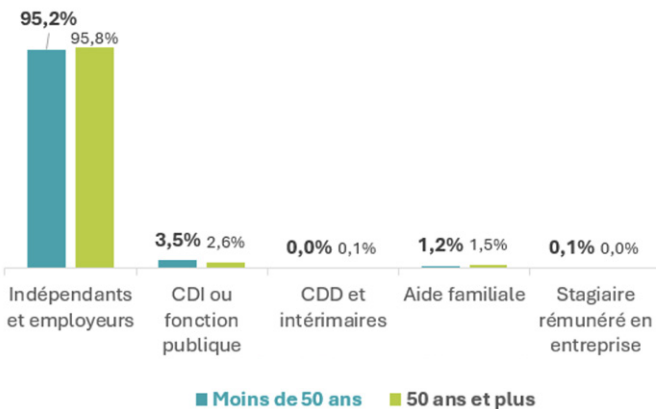


## ▼ Les femmes moins représentées parmi les seniors

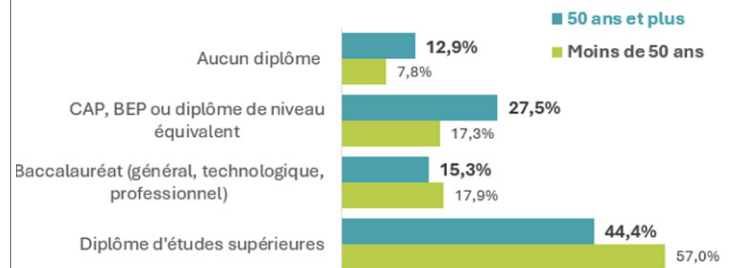
	F	H
50 ans et plus	18,7 %	81,3 %
Moins de 50 ans	27,6 %	72,4 %



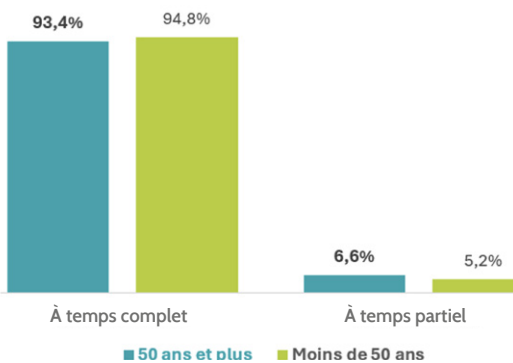
## ▼ Les seniors, comme les plus jeunes, très majoritairement non-salariés



## ▼ Des seniors moins diplômés que les plus jeunes



## ▼ Les seniors un peu plus souvent à temps partiel



Des territoires où la part des 50 ans et plus est particulièrement élevée : Nogent-le-Rotrou, Bernay, Argentan, La Vallée de la Bresle Vimeu, Yvetot-Vallée du Commerce...



Source : Insee, RP 2021, traitement Carif-Oref de Normandie



# PATRONS ET CADRES D'HÔTELS, CAFÉS, RESTAURANTS



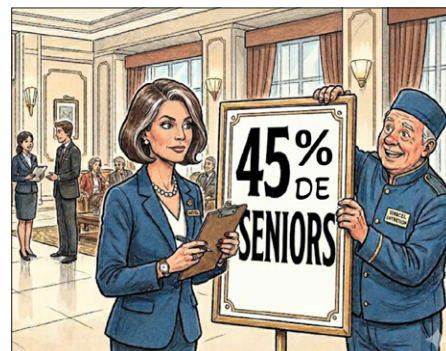
Comparaison des actifs en emploi de 50 ans et plus et de moins de 50 ans

En Normandie, cette famille de métiers comprend :

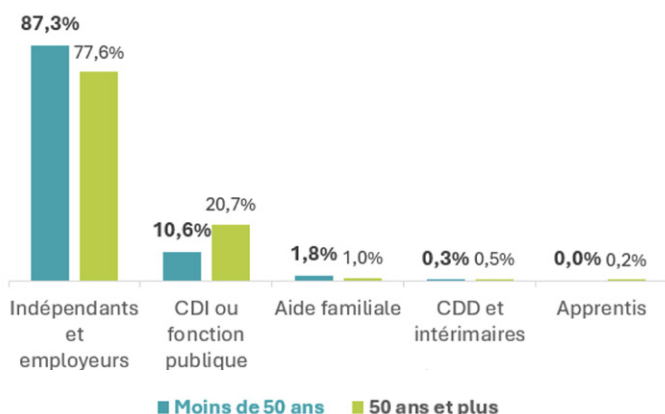


## Les femmes davantage représentées parmi les seniors

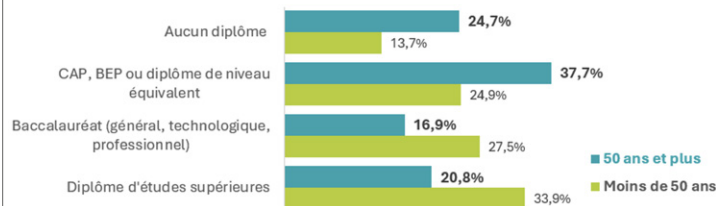
	F	H
50 ans et plus	44 %	56 %
Moins de 50 ans	41,4 %	58,6 %



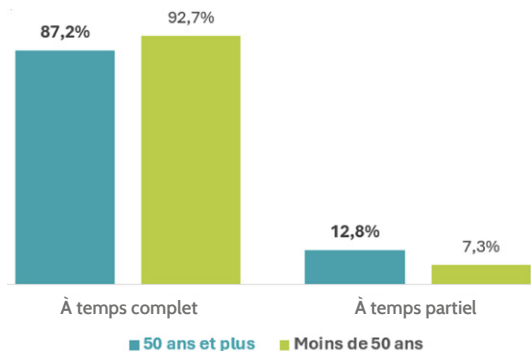
## Les seniors plus souvent non-salariés



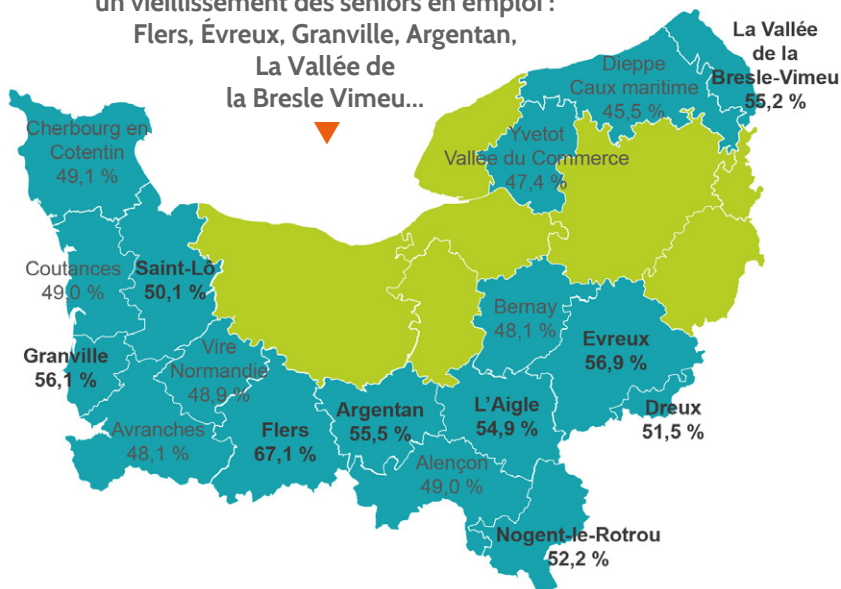
## Des seniors nettement moins diplômés que les plus jeunes



## Les seniors davantage à temps partiel



## Des zones marquées par un vieillissement des seniors en emploi : Flers, Évreux, Granville, Argentan, La Vallée de la Bresle Vimeu...



Source : Insee, RP 2021, traitement Carif-Oref de Normandie

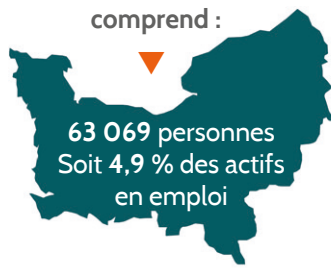


# AGENTS D'ENTRETIEN



Comparaison des actifs en emploi de 50 ans et plus et de moins de 50 ans

En Normandie, cette famille de métiers comprend :

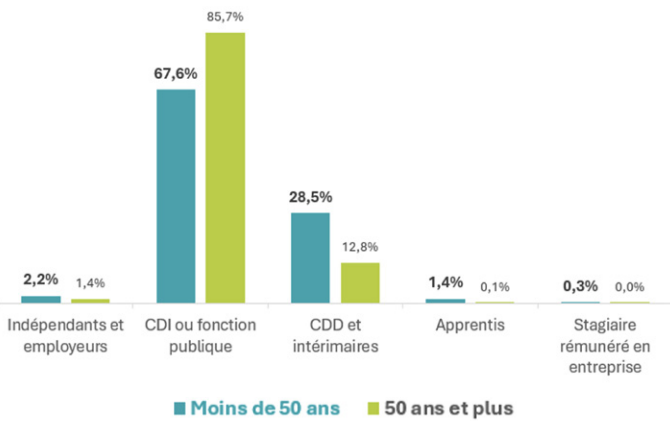


## Les femmes davantage représentées parmi les 50 ans et plus

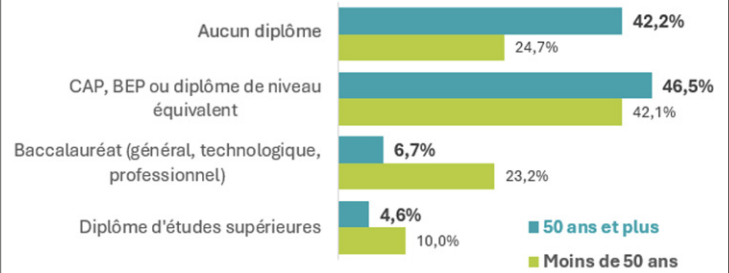
	F	H
50 ans et plus	75,2 %	24,8 %
Moins de 50 ans	72,2 %	27,8 %



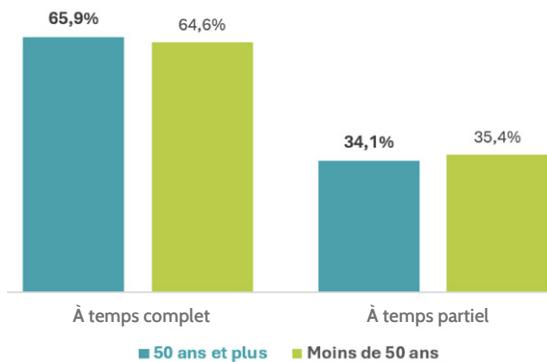
## Les seniors davantage en CDI



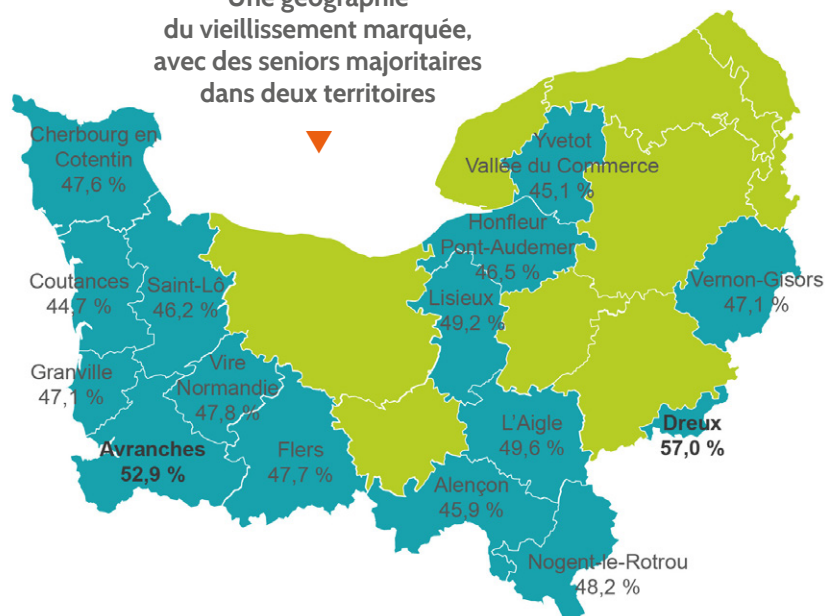
## Des seniors moins diplômés que les plus jeunes



## Peu de différences de temps de travail selon l'âge



## Une géographie du vieillissement marquée, avec des seniors majoritaires dans deux territoires



Source : Insee, RP 2021, traitement Carif-Oref de Normandie



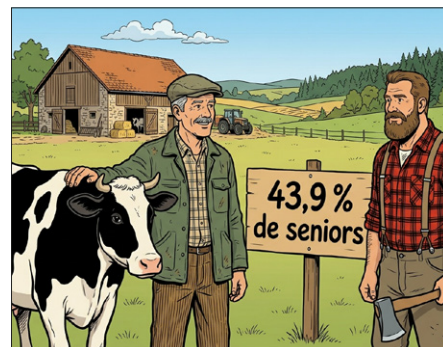


En Normandie, cette famille de métiers comprend :

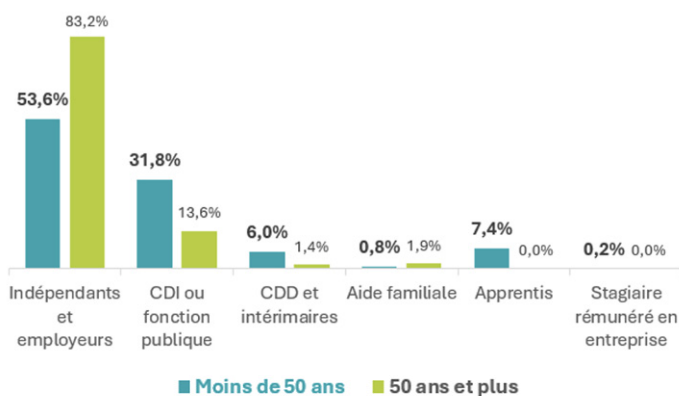


### Les femmes davantage représentées parmi les seniors

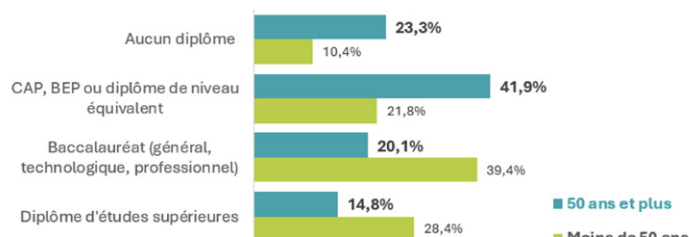
	F	H
50 ans et plus	29,7 %	70,3 %
Moins de 50 ans	23,5 %	76,5 %



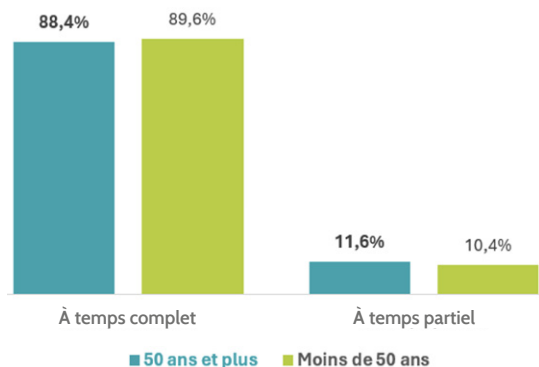
### Les seniors davantage indépendants ou employeurs



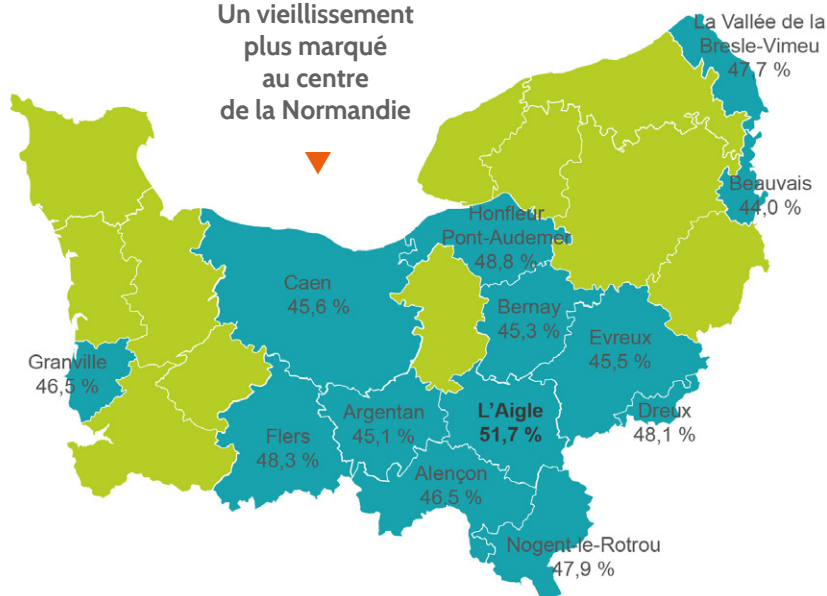
### Des seniors moins qualifiés que les plus jeunes



### Un recours au temps complet quel que soit l'âge



### Un vieillissement plus marqué au centre de la Normandie



Source : Insee, RP 2021, traitement Carif-Oref de Normandie





## CONCLUSION

*Le vieillissement de la population en emploi en Normandie apparaît comme une tendance généralisée, touchant l'ensemble des territoires et la plupart des métiers. Les actifs de 50 ans ou plus occupent une place croissante dans l'emploi régional, avec des profils de plus en plus qualifiés et des conditions d'emploi globalement stables, notamment marquées par une forte proportion d'emplois durables.*

*Cependant, cette évolution s'accompagne de contrastes importants. Les écarts territoriaux restent marqués, certains espaces apparaissant plus fortement vieillissants que d'autres. De même, le vieillissement est particulièrement prononcé dans certaines familles professionnelles, notamment dans les services à la personne ou les métiers exercés de longue date, où la part des seniors est nettement supérieure à la moyenne.*

*Ces constats mettent en évidence un enjeu majeur d'adaptation du marché du travail, face à une population active qui vieillit et dont la répartition demeure inégale selon les secteurs et les territoires.*

Le **vieillissement**  
de la **population** en emploi  
en Normandie



Responsable de l'étude  
**Élise Dehays**  
Directrice de la publication  
**Céline Le Méhauté**

Mise en page  
Montages photo  
**Nathalie Grember**  
Crédit photo  
**Adobe Stock**  
**IA**

Juin 2026

